

Инж. Марко УЛИЋЕВИЋ:

Осврт на неке проблеме нашег виноградарства

ПОЗНАТО је да у нашем Приморско-пријезерском подручју постоје веома повољни природни услови за виноградарство, и о томе се често и на многа мјеста говори и пише. Ради тога сасвим је природно што је заједница уложила прилично велике напоре и материјална средства да ту грану у овом крају унаприједи и прошири. Међутим, постигнути резултати нијесу ни изблиза сразмјерни учињеним напорима и то, углавном, ради тога што се том послу није прилазило систематски и плански. Ми се и данас налазимо пред више неријешених основних практичних проблема виноградарске производње који остављају печат на сваки наш подухват у тој области, те и данас често радимо кампањски. Намјера нам је да се у овом чланку осврнемо на неке од тих проблема, да истакнемо њихов значај и, уколико будемо у стању, укажемо на могућности за њихово рјешавање.

Почећемо од лозног садног материјала, јер је он први предуслов савременог виноградарства. Прије појаве филкосере то није био проблем. Узимани су ластари одабране сорте домаће лозе и сађени било одмах било послје оживљавања. Како се домаћа лоза одлично оживљава, успјех је био редовно осигуран. Појавом филкосере онемогућен је живот виновој лози на сопственом коријену. Данас се нигдје на свијету, изузев специфичних терена (живи пијесац и сл.), не сади накалемљена винова лоза. Производња пак калемова винове лозе на америчкој подлози је компликован проблем који захтијева солидну стручну спрему а изнад свега добру организацију.

Први лозни расадници са америчком лозом основани су у Црној Гори крајем прошлог вијека (Црмница, Даниловград), знатно прије појаве филкосере у тим крајевима. Између два рата такав је расадник постојао и у Бару. Изузев Боке, гдје је филкосера раније напала (1924) и добар дио винограда обновљен калемљеном лозом, ти расадници нијесу одиграли неку виднију

улогу у ширењу калемљене лозе, углавном ради тога што се није схватила опасност од филтоксре, те је и даље сађена некалемљена лоза. Расадници су били доста добро уређени а нарочито онај у Бару (Тополица) који је имао сортиментски виноград са око 70 сората и матични засад домаћих винских сората. Сортиментски засади постојали су и на Крушевцу — код Титограда и у Даниловграду. Из тих расадника продираше су на село квалитетне стоне сорте лозе као Афуз-али, Шасле, разни Мускати и др.

Други свјетски рат избрисао је лозне расаднике код нас. Како је и виноградарство у току рата много страдало, требало се, дакле, у првом реду, побринути да се обнове и прошире лозни расадници као база сваког даљег рада. Али тако није поступљено. Овај пропуст оштро се осјетио тек 1949 и наредних година када се приступило подизању плантажних винограда на пољопривредном добру „Крушевац“ код Титограда, а касније код селачких радних и земљорадничких задруг нарочито у околини Титограда. Пошто код нас уопште није било лозног садног материјала, а захтијевало се да се виногради по сваку цијену неодложно подижу, набављено је из НР Србије и посађено око 200.000 оживљених калемова Прокупца и Пловдине, сората са којима у нашим условима није било никаквог искуства и које су далеко горе од наших домаћих, аутохтоних сората. Посљедице сада сноси добро „Крушевац“. Касније су набављене веће количине резница америчке лозе са стране, па код нас калемљене нашим домаћим сортама, што је било далеко повољније иако нијесмо били спремни за калемљење ни са кадром ни материјалом те произведени калемови нијесу били нарочито доброг квалитета.

Све до прије двије године хтјело се више садити но што је било садног материјала, па су чињени покушаји за набавку калемова из иностранства а у мањој мјери сађена је и некалемљена лоза, иако су пољопривредни стручњаци указивали на опасност таквих подухвата. Данашњи систем давања инвестиционих зајмова и услова које Банка поставља инвеститору, да би зајам могао добити, онемогућавају даљу појаву сличних случајева али је нешто од таквог начина рада на унапређењу виноградарства и даље остало.

Први значајни поратни подухват на обнови лозних расадника учињен је године 1948 када је засађен матичњак америчке лозе у Црмници на површини од 1 ха. Наредних година површина је проширена на преко 3 хектара. Међутим, матичњак је врло слабо држан те је, на примјер, прошле године дао једва 80.000 резница I класе.

Крајем 1952 године основан је Воћни и лозни расадник у Даниловграду као установа са самосталним финансирањем на земљишту и са средствима ранијег пољопривредног добра „Дре-

новица“, а замишљен је био као реонски воћни и централни лозни расадник, који би воћним садницама снабдијевао реон у коме се налази а лозним калемовима сва виногорја. Међутим, расадник је убрзо преузео Срез, те му је сва производња ангажована за локалне потребе чиме је изгубио ону улогу која му је била намијењена. Поред тога, расадник је задужен и другом пољопривредном производњом којој је посвећивана већа пажња но производњи садног материјала, услед чега се и данас, треће године по оснивању, налази у почетној фази. Једино је засађен матичњак америчке лозе на површини од 4 хектара, а и он се услед слабе његе налази у лошем стању.

Мање матичњаке (20—30 ари) има добро „Тополица“ у Батру и пољопривредно добро у Херцеговом, али то је сасвим споредан посао на тим добрима те се матичњацима не поклања много пажње.

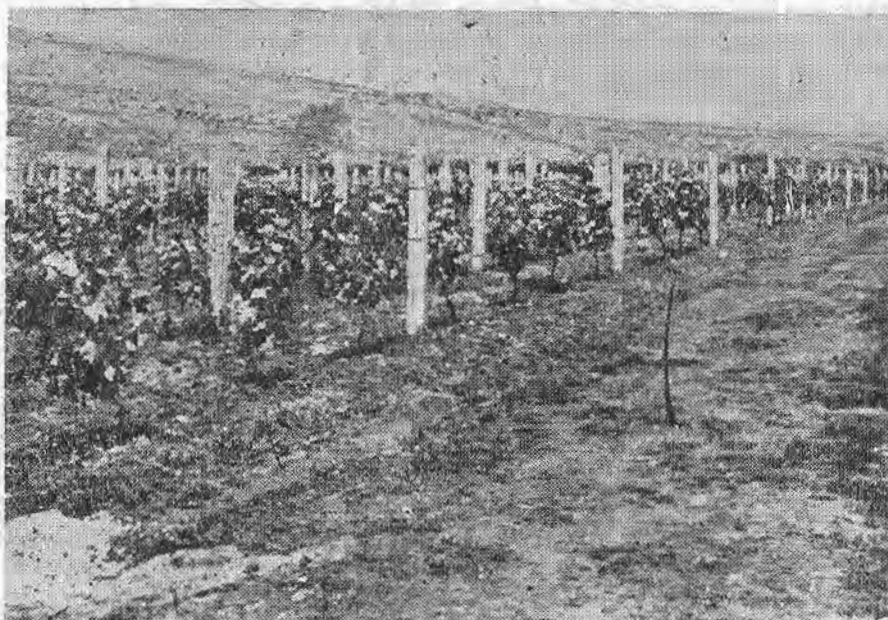
Према укупној површини под матичњацима требало би да производимо годишње најмање 800.000 резница америчке лозе I класе, а то би било сасвим довољно за наше редовне потребе, узимајући у обзир и подизање нових плантажних винограда. У ствари, до сада се производило највише око 150.000 резница годишње а калемило се од 500.000 до 1.000.000, те је разлика увозена из других република при чему се понекад узимало што се нашло, јер је потражња за резницама знатно већа од производње.

Производња резница данас је код нас најуноснији посао у виноградарству. Један хектар под матичњаком америчке лозе даје у просјеку око 500.000 динара бруто прихода, два пута више од хектара под виноградом, а трошкови производње су у сасвим обрнутом односу. Зато је просто несхватљиво како се бар посађеним матичњацима није посветила већа пажња.

Недостатак резница америчке лозе могли смо, мање-више, успјешно попуњавати са стране. Са стране смо попуњавали и недостатак калемара те нам већ дуго година калемљење врше калемари из оклине Трстеника (НР Србија). Али други се проблеми производње лозног садног материјала нијесу могли тим путем рјешавати и обично су, будући на први поглед мање важни, пренебрегавани и рђаво рјешавани. А баш због тога смо редовно имали слаб успјех у производњи и добијали материјал слабог квалитета, док ће се већина других посљедица таквог рада осјетити тек у засађеним виноградима. Ради се у првом реду о избору вијоке (племке) а затим о свим пословима почев од калемљења и стратификовања до вађења и паковања калемова.

Како смо до сада обезбјеђивали потребне вијоке за калемљење? Обично се претходне године није знало колико ће се резница калемити наредне те нијесу ни предузимане никакве

мјере за обезбјеђење вијока. Тек уочи самог калемљења, често и у његовом току, на журбу, без икакве припреме, скупљани су ластори по приватним виноградима, понекад и после је обављене резидбе и употребљивани за вијоке. Такав избор вијока је у оштрој супротности са свим стручним принципима у производњи садног материјала. Ми немамо чистих сортних засада већ је сваки засад винове лозе, мање или више, мјешавина од више сората квалитетних и неквалитетних. С друге стране, у сваком винограду постоји осједна разлика у родности између појединих чокота исте сорте, у квалитету грозђа, у бујности, у здравственом стању и другим особинама. А особине чокота са којег је узета вијока обично се преносе на добијени калем, односно од њега настаје чокот. Према томе, није свеједно не само од које ћемо сор-



Плантажни виногради пољопривредног добра Крушевац

те узети вијоку већ и од којег чокота. То врло добро знају наши пољопривредници — виноградарци и они своје засаде никада не подижу ластарима са слабих чокота, већ обично бирају по свему најбоље чокоте од најбоље сорте. Томе углавном треба да захвалимо што данас имамо овако квалитетне сорте винове лозе у широкој производњи, а иста је ствар и са другим пољопривредним културама. Навешћемо један од начина како су наши виноградарци билиježили чокоте са којих ће узети брдуње за на-

ви виноград. — У вријеме борбе, када се особине чокота најбоље уочавају, они су носили у цепу по мало јечма и, кад наиђу на чокот који им се свиђа по грозђу и другим особинама, код њега су га засађивали по 3—4 зрна јечма. Јечам би касније изникао и јасно означавао сваки одабрани чокот. А све ово уствари није ништа друго до један облик селекције. Јасно је дакле да лозни садни материјал који су производили наши расадници ни у сортом ни у другом погледу није претстављао никакво побољшање у односу на стање постојећих винограда, већ напротив, прије погоршање, јер су обично негативне варијанте бројније. Ми смо повећавали површину под виноградима, ми подижемо плантажне винограде са савременим начином узгоја. Неки сматрају да је то главно и да то само по себи претставља унапређење виноградарства. Да ли можемо говорити о унапређењу виноградарства кад смо све нове винограде подигли таквим садним материјалом да се ни за један једини калем није стопроцентно знало која је подлога а поготову која је сорта? То се јасно паказује сада, када су виногради већ посађени. Испоставило се, на примјер, да у многим има сорте „Бијели крстач“ много више но што се хтјело и жељело. Код оваквог стања реонизација у виноградарству и њоме предвиђени однос сората не може ничему служити.

Што би требало радити да би се обезбиједила потребна количина вијока сорте која се жели и од одабраних чокота? Је ли то посао који би успорио подизање нових винограда, који би „демобилизаторски“ дјеловао на даљи рад? Ми наравно, не можемо чекати да у селекцији винове лозе постигнемо оно што су други постигли, па да тек онда калемимо и садимо нове винограде иако нам треба неодложно прићи том послу. Али још ове године можемо извршити масовну селекцију и обиљежити потребну количину чокота сваке сорте са којих ћемо узети вијоке за наредно калемљење. То би несумњиво претстављало велики напредак у односу на досадашње стање, а не би ни за длаку ометало даљи рад на подизању винограда. Треба само знати колико ће се резница окалемити у наредној сезони и пред бербу прожћа задужити одговарајући број виноградарских стручњака да обиљеже одговарајуће чокоте.

Завод за пољопривредна истраживања у Титограду већ је двије године вршио масовну селекцију у винограду добра „Тополица“ и приватним виноградима у Берима, али због других послова који једновремено падају није могао обухватити довољан број чокота. Завод није успио да за тај посао заинтересује произвођаче лозног садног материјала иако је тражио њихову помоћ и сарадњу. Неки се чак у вријеме узимања вијока и током калемљења нијесу много трудили да се селекционирани материјал не помијеша са осталим. На квалитет калемова није се много гледало јер они пролазе онакви какви су и по скупој цијени.

Први пут су ове године одбацивани најслабији калемови. Ранијих година сађени су сви одреда. Пошто за сада економске мјере не могу натјерати расаднике да производе квалитетни материјал, а како још нијесу изашли прописи о садном материјалу, требало би административним путем наредити расадницима да могу узимати вијоке само са одабраних чокота познате сорте, а код произвођача лозног садног материјала, у циљу обезбјеђења вијока, требало би што прије подићи матичне засаде винове лозе од сората предвиђених реонизацијом, а са садним материјалом од одабраних чокота. Без тога нема расадника, као што га не може бити без матичњака америчке лозе.

Основни узрок овако слабог стања у нашој производњи лозног садног материјала је организационе природе. Ономе ко се овим послом бави то не смије бити споредан задатак. А ми, уствари, сем номинално, немамо ниједног произвођача коме је то би основни посао. Сви су дјелимични, случајни или повремени произвођачи, изузев расадника у Даниловграду који је требало да буде расадник у правом смислу, али ни он није много одмакао од других. Увиђајући све ово посебна комисија нашег Извршног вијећа која је разматрала проблем организације пољопривредне службе и мјера за унапређење пољопривреде предложила је да се воћни и лозни расадници ставе под управу одговарајућих научно-истраживачких институција док се стручно и организационо учврсте и оспособе да могу производити квалитетни садни материјал. У складу са овим предлогом били су и закључци са састанка расадничара из наше Републике који је одржан при Пољопривредној комори. Кад би се расадници организационо добро поставили, онда би се за кратко вријеме могли без тешкоћа ријешити и сви други њихови проблеми. Пољопривредни стручњаци су на ово већ дуго указивали. С њиховим гледиштем слажу се, мање-више, и сви компетентни фактори али рјешења још нема.

Перспективним програмом унапређења пољопривреде у Црној Гори (1952—1962) предвиђа се уз редовну регенерацију постојећих и подизање око 500 хектара нових винограда. Међутим, само Срез титовградски предвиђа да 1962 године повећа површине под виноградима од 540 хектара. У овом срезу постоји велика површина апсолутних виноградарских земљишта и ванредно повољне климатске прилике за узгој винове лозе, а посебно сората за црна вина високог квалитета и најранијих и раних стоних сората те би, свакако, било пожељно да се подигне што више винограда. Али то не значи да треба подизати винограде ако се за то није припремно, јер је боље причекати годину — двије па и три него засадити било што, па последице стално трпјети од учињене грешке. Често се могло наћи и на схватање да је главно изриголовати земљиште и засадити виноград, и

ишло се за тим да се посади што већа површина и што брже, без обзира на све друге околности. Такво схватање из основа је погрешно. И риголовање и садња су послови који се само једанпут раде и траже знатно мање труда и средстава но остали послови у винограду а обављају се обично у вријеме мртве сезоне у пољопривреди када има на претек пољопривредних радника те су, према томе, и најлакши за извођење. С друге стране, на ове двије операције, укључив и калемове, отпада једва једна петина трошкова подизања савременог винограда. Према томе, главни посао и главна тешкоћа настаје тек послје садње, кад треба виноград његовати и поставити му наслоне и пошто проради кад захтијева много радне снаге у најужој сезони пољопривредних радова. Зато треба садити само онолико винограда колико се може касније успјешно и на вријеме његовати, јер само такви засади могу дати задовољавајуће резултате. Да се тако до сада радило, онда би нови плантажни засади били у много бољем стању но што су. А ми сада од неких 60—70 хектара поратних винограда на друштвеном сектору немамо ни један једини хектар на коме су све значајније радње обављене на вријеме те они бар за годну заостају за нормално његованим виноградима њихове старости. Засади на појединим парцелама су услед слабе његе и закржљали а то ће се тешко моћи поправити. Наше становиште није да ради овога треба одустати од даље садње, већ, напротив, да је треба наставити како би што прије повећали површину под виноградима и што боље искористити природне услове које имамо. Али сматрамо да једна привредна организација не би смјела подизати нове прије но је у потпуности овладала постојећим виноградима. Треба, дакле, много више пажње посветити оспособљавању и јачању организација које подижу винограде. А имамо довољну површину под новим виноградима на којој можемо оспособити потребан кадар, провјерити исправност досадашњег рада и испробати нашу спремност да се прихватимо подизања нових засада.

Посебан проблем претставља снабдијевање села лозним садним материјалом и врло спор темпо обнове приватних винограда настрадалих од филоксере. Филоксера све више хара, нарочито у Црмници, гдје је већ направила много штете. Тамо убрзо можемо очекивати уништење садашњих винограда јер је то без мало све некалемљена лоза. А на селу се готово више не подижу виногради. Поред осталих, један од битних разлога је недостатак лозних калемова и њихова неприступачна цијена за пољопривреднике. Сва производња калемова до сада је ишла за подизање винограда на друштвеном сектору. Зато, још ове године треба резервисати одређену количину калемова за село и за њих предвидјети посебан регрес тако да им цијена не буде већа од 10 динара по комаду.

У заштити винове лозе од племењаче главни задатак је не у пропагирању прскања, јер је то већ уобичајено у свим значајнијим виногорјима, већ у томе да се прскања изводе кад стварно треба, по одређеном систему. Ове године почела је у том циљу први пут код нас да ради антиперонспорна служба, у први мах само за титоградско виногорје. Питање је само кад ће она стећи повјерење виноградача јер то не иде баш лако. Борбу против оидијума треба још увијек пропагирати у многим мјестима гдје се она још не примјењује иако оидијум наноси знатне штете.

Треба нешто рећи и о берби у нашим виноградима. Она се редовно обавља прије техничке зрелости прожђа што много смањује квалитет добијених прерађевина. Раније је то регулисало само тржиште јер слаба вина нијесу могла наћи купца. А данас још увијек пролазе скоро једнако и добра и слаба вина. Можда би нешто и ту требало предвидјети и у Закону о вину на који се већ одавно чека.

Овдје смо само поменули неке праткличне проблеме које смо сматрали кључним или значајним за унапређење нашег виноградарства, а чије се рјешење може постићи за кратко вријеме и без неких нарочитих напора, углавном, само са више смисла и система у раду. Проблеми који траже дуже вријеме за рјешавање, као што су утврђивање најпогодније подлоге за поједина мјеста и за поједину сорту домаће лозе, или утврђивање стоних сората које ће код нас давати најбоље резултате као и други на чијем се рјешавању већ ради, биће у своје вријеме посебно разматрани.